

Казан шәһәре Совет районның "100нче
номерлы билингваль балалар бакчасы"
муниципаль автономияле мәктәпкәчә белем
учреждениесе
420073, г. Казань, ул. Кирпичная, д.2а
Тел./факс (843) 295-54-15 e-mail:
madou100@mail.ru



Муниципальное автономное дошкольное
образовательное учреждение
«Билингвальный детский сад № 100»
Советского района г. Казани
420073, г. Казань, ул. Кирпичная, д.2а
Тел./факс (843) 295-54-15 e-mail:
madou100@mail.ru

ИНН/КПП 1660034103/166001001 ОГРН 1021603628122

СОГЛАСОВАНО
Педагогическим советом
МАДОУ «Детский сад № 100»
Протокол № 3 от 30.03.2023

УТВЕРЖДАЮ
Заведующий МАДОУ «Детский сад № 100»
Т.М.Ахатова
Приказ № 30 от 30.03.2023



ОТЧЕТ О РЕЗУЛЬТАТАХ САМООБСЛЕДОВАНИЯ

Муниципального автономного дошкольного образовательного учреждения
«Билингвальный детский сад № 100» Советского района г.Казани
за 2022 год

Самообследование включает аналитическую часть и результаты анализа показателей
деятельности учреждения за 2022 год.

Аналитическая часть

I. Общие сведения об образовательной организации

Полное наименование ДОУ	Муниципальное автономное дошкольное образовательное учреждение «Билингвальный детский сад № 100» Советского района г.Казани
Сокращенное название	МАДОУ «Детский сад №100»
Руководитель	Ахатова Глуза Мунавировна
Юридический адрес	420073, Республика Татарстан, г.Казань, ул.Кирпичная, д.2а
Фактический адрес	420073, Республика Татарстан, г.Казань, ул.Кирпичная, д.2а 420073, г.Казань, ул.Гвардейская, д.46Г
Телефон	8(843)295-54-15, факс 295-54-15
e-mail.ru	madou100@mail.ru
Адрес сайта в интернете	https://edu.tatar.ru/nsav/page85940
Учредитель	Муниципальное образование г.Казань Функции и полномочия учредителя Учреждения осуществляют: 1. Комитет земельных и имущественных отношений Исполнительного комитета муниципального образования г.Казани. 2. Управление образования Исполнительного комитета муниципально го образования г.Казани

МАДОУ «Билингвальный детский сад № 100» расположено в двух зданиях в жилом районе вдали от предприятий и торговых мест.

1 здание функционирует с 01.12.1971г. Здание построено по типовому проекту. Двухэтажное, отдельно стоящее здание детского сада предназначено для осуществления воспитательно-образовательного процесса. Проектная наполняемость на 117 мест. Общая площадь здания составляет 1063,6 кв.м., из них площадь помещений, используемых непосредственно для нужд образовательного процесса 900 кв.м. Площадь земельного участка составляет 5120 кв.м, ограждена забором высотой 2метра. На территории ДОУ имеются хозяйственная зона, игровые площадки для прогулок, спортивная площадка.

2 здание расположено по адресу: 420073, г.Казань, ул.Гвардейская, д.46Г. Здание построено по типовому проекту, двухэтажное, кирпичное. Проектная наполняемость на 110 мест. Общая площадь здания – 1142,3кв.м, из них площадь помещений, используемых непосредственно для нужд образовательного процесса 877,3 кв.м., соответствует санитарным нормам.

Территория дошкольного учреждения огорожена металлическим забором, имеет участки для возрастных групп со стандартным оборудованием, зеленые насаждения по всему периметру детского сада, спортивную площадку.

На территориях детского сада имеются площадки для развития детей (экологическая тропа, огород, метеостанция, лаборатория).

Цель деятельности детского сада – осуществление образовательной деятельности по реализации образовательных программ дошкольного образования.

Предметом деятельности детского сада является формирование общей культуры, развитие физических, интеллектуальных, нравственных, эстетических и личностных качеств, формирование предпосылок учебной деятельности, сохранение и укрепление здоровья воспитанников.

Режим функционирования учреждения:

Режим полного дня с 10,5 – часовым пребыванием в группах, с 7.30 до 18.00

-с 6.30 до 7.30 и с 18.30 до 19.00 – организована группа по присмотру и уходу (платная услуга).

Детский сад работает по пятидневной рабочей неделе, выходные дни: суббота, воскресенье.

Правоустанавливающие документы.

- Устав учреждения, утвержден приказом Комитета земельных и имущественных отношений Исполнительного комитета муниципального образования г. Казани от 19.08. №544/КЗИО-ПК;

- Лицензия на право осуществления образовательной деятельности серия 16Л01 № 0002614 от 08.05.2015 г.

- Лицензии на право осуществления медицинской деятельности серия ЛО-16 -01-007467 от 28.03.2019 г.

-Акт готовности дошкольного учреждения к учебному году.

-Договора оперативного управления от 15.10.2009г №1/115

-Свидетельство о государственной регистрации права на здание серия 16-АЕ №056158 от 06 апреля 2010г

-Санитарно-эпидемиологического заключения №16.11.12.000М000841.10.22 от 21.10.2022г для осуществления в сфере основного дошкольного и дополнительного образования.

-Санитарно-эпидемиологического заключения Федеральной службы по надзору в сфере здравоохранения №16.11.18.000.М.000849.10.22 от 25.10.2022г на осуществление медицинской деятельности.

Детский сад поставлен на учет в налоговом органе в Межрайонной инспекции Федеральной налоговой службы №5 по Республике Татарстан 02 июня 1998г.

ИНН/КПП 1660034103/166001001, ОГРН 10216003628122.

На основании постановления Исполнительного комитета муниципального образования города Казани от 29.06.2022г № 2064 «Об изменении сети учреждений образования г.Казани на 2022/2023 учебный год» Муниципальное автономное дошкольное образовательное учреждение «Детский сад № 100 с татарским языком обучения и воспитания комбинированного вида» переименовано в Муниципальное автономное дошкольное образовательное учреждение «Билингвальный детский сад № 100 с размещением в двух зданиях по адресам: ул.Гвардейская, д.46 г и ул.Кирпичная, д.2а. В настоящее время проводится работа по приведению правоустанавливающих документов в соответствие с постановлением

Наличие основных федеральных, региональных и муниципальных нормативно-правовых актов, регламентирующих работу МАДОУ	имеются
Договоры с родителями	имеются
Личные дела воспитанников	имеются
Книга движения воспитанников	имеются
Программа развития	имеются
Образовательные программы	Имеются: - ООП ДО МАДОУ 100 -образовательная программа по дополнительному образованию -АООП ДО
Учебный план	имеются
Годовой план	имеются
Рабочие программы	имеются у всех педагогов
Расписание ОД,режим дня	имеются на каждую группу
Отчеты МАДОУ	имеются
Номенклатура дел	имеется
Журнал проверок должностными лицами органов государственного контроля	имеется

Информация о документации МАДОУ

Трудовые отношения	
Книга учета личного состава	Имеются
Книга движения трудовых книжек	Имеются
Трудовые книжки работников	Имеются на каждого работника
Личные дела работников	Имеются каждого работника
Приказы по личному составу	Имеются
Книга регистрации приказов по личному составу	Имеются
Трудовые договора работниками	Имеются
Коллективный договор	Имеются
Правила внутреннего трудового распорядка	Имеются
Штатное расписание	Имеется ,утверждается ежегодно на 01.09.текущего года
Должностные инструкции	Имеются
Журналы инструктажей	Имеются по всем направлениям

Вывод: МАДОУ «Билингвальный детский сад № 100» зарегистрирован и функционирует в соответствии с нормативными документами в сфере образования Российской Федерации.

Привести все правоустанавливающие документы в соответствии с постановлением Исполнительного комитета муниципального образования города Казани от 29.06.2022г № 2064 «Об изменении сети учреждений образования г.Казани на 2022/2023 учебный год»

II. Оценка системы управления организацией

Управление детским садом осуществляется в соответствии с действующим законодательством и уставом МАДОУ 100.

Управление детским садом строится на принципах единоначалия и коллегиальности.

Исходя из целей, принципов построения и стратегии развития учреждения сложилась структура, в которой выделяется 4 уровня управления.

Первый уровень – заведующий детским садом, высшие органы коллегиального и общественного управления.

Коллегиальными органами управления являются: Наблюдательный совет, Педагогический совет, Общее собрание работников.

Заведующий - главное административное лицо, воплощающее единоначалие и несущее персональную ответственность за все, что делается в образовательном учреждении всеми субъектами управления.

Наименование органа	Функции
Заведующий	<ul style="list-style-type: none">- действует от имени Учреждения, представляет его интересы во всех отечественных и зарубежных организациях, государственных и муниципальных органах, судах;- утверждает по согласованию с Муниципальным казенным учреждением «Управление образования Исполнительного комитета муниципального образования города Казани» программу развития Учреждения;- предоставляет учредителю и общественности ежегодный отчет о поступлении и расходовании финансовых и материальных средств, а также отчет о результатах самообследования;- утверждает штатное расписание, графики работы, расписание занятий; - осуществляет прием на работу работников, заключает с ними и расторгает трудовые договоры; распределяет должностные обязанности, создает условия и содействует повышению квалификации работников;- утверждает учебную нагрузку педагогических работников;- устанавливает заработную плату работников в зависимости от их квалификации, сложности, количества, качества и условий выполняемой работы, а также компенсационные выплаты (доплаты и надбавки компенсационного характера) и стимулирующие выплаты (доплаты и надбавки стимулирующего характера, премии и иные поощрительные выплаты) в соответствии с положением об оплате труда;- издает приказы, обязательные для всех работников Учреждения и обучающихся;- утверждает локальные акты Учреждения;<ul style="list-style-type: none">- заключает гражданско-правовые договоры, выдает доверенности;- осуществляет прием обучающихся в Учреждение;- пользуется правом распоряжения имуществом и средствами Учреждения в пределах, установленных законом и настоящим уставом;- несет ответственность за состояние учебно-воспитательного

	<p>процесса, уровень квалификации работников, финансово-хозяйственной деятельности и охраны здоровья обучающихся;</p> <ul style="list-style-type: none"> - отвечает за выполнение договора о закреплении за Учреждением имущества на праве оперативного управления; - осуществляет иные полномочия, не относящиеся к компетенции коллегиальных органов управления Учреждением и учредителя.
Наблюдательный совет	<p>Рассматривает вопросы:</p> <ul style="list-style-type: none"> - предложения Учредителя или руководителя МАДОУ 100 о внесении изменений в Устав образовательной организации; - предложения Учредителя или руководителя МАДОУ 100 о создании и ликвидации филиалов, об открытии и о закрытии его представительств; - предложения Учредителя или руководителя МАДОУ 100 о реорганизации ДОУ или о его ликвидации; - предложения Учредителя или руководителя МАДОУ 100 об изъятии имущества, закрепленного за МАДОУ 100 на праве оперативного управления;
Педагогический совет	<p>Осуществляет текущее руководство образовательной деятельностью МАДОУ 100, в том числе рассматривает вопросы:</p> <ul style="list-style-type: none"> - развития образовательных услуг; - регламентации образовательных отношений; - разработки образовательных программ; - выбора учебников, учебных пособий, средств обучения и воспитания; - материально-технического обеспечения образовательного процесса; - аттестации, повышении квалификации педагогических работников; - координации деятельности методических объединений
Общее собрание работников	<p>Реализует право работников участвовать в управлении образовательной организацией, в том числе:</p> <ul style="list-style-type: none"> - участвовать в разработке и принятии коллективного договора, Правил трудового распорядка, изменений и дополнений к ним; - принимать локальные акты, которые регламентируют деятельность образовательной организации и связаны с правами и обязанностями работников; - разрешать конфликтные ситуации между работниками и администрацией образовательной организации; - вносить предложения по корректировке плана мероприятий организации, совершенствованию ее работы и развитию материальной базы

Представительным органом работников является первичная профсоюзная организация

Структура и система управления соответствуют специфике деятельности МАДОУ 100. Действующая система управления позволяет оптимизировать управление, включать в пространство управленческой деятельности значительное число педагогов, работников ДОУ и родителей (законных представителей). В соответствии с Уставом общественная структура управления МАДОУ «Детский сад № 100» представлена Общим собранием работников, Педагогическим советом.

Общее собрание работников вправе принимать решения, если в его работе участвует более половины работников, для которых Учреждение является основным местом работы. В периоды

между Общими собраниями интересы трудового коллектива представляет Профсоюзный комитет.

Совет родителей может быть создан по инициативе родителей в целях учета мнения родителей (законных представителей) по вопросам управления Учреждения и при принятии Учреждением локальных нормативных актов, затрагивающих их права и законные интересы. В настоящее время данный орган отсутствует, нет инициативы от родителей.

Второй уровень – старший воспитатель, старшая медсестра, заместитель заведующего по АХЧ.

Каждый член администрации интегрирует определенное направление или подразделение учебно-воспитательной системы и выступает звеном опосредованного руководства заведующего образовательной системой. Его главная функция – согласование деятельности всех участников процесса в соответствии с заданными целями, программой и ожидаемыми результатами.

Третий уровень – воспитатели, специалисты ДОУ, педагоги ДПУ, младшие воспитатели, работники пищеблока, обслуживающий персонал.

Четвертый уровень – воспитанники, родители.

Основная цель и задачи развития разворачиваются соответствующими управленческими действиями, которые учитывают нормативно-правовые, финансово-экономические, кадровые и психолого-педагогические особенности учреждения и направлены на решение вопросов, отнесенных законодательством РФ к ведению дошкольного образовательного учреждения.

Отношения между МАДОУ «Детский сад №100» и Управлением образования г.Казани определяются действующим законодательством РФ, нормативно-правовыми документами органов государственной власти, местного самоуправления и Уставом МАДОУ.

Отношения МАДОУ «Детский сад № 100» с родителями (законными представителями) воспитанников регулируются в порядке, установленном Законом РФ 273-ФЗ «Об образовании в Российской Федерации» и Уставом МАДОУ.

Вывод: В МАДОУ «Детский сад № 100» создана структура управления в соответствии с целями и содержанием работы учреждения. Структура и механизм управления дошкольным учреждением определяет его стабильное функционирование. По итогам 2022 года система управления МАДОУ 100 оценивается как эффективная, позволяющая учесть мнение работников и всех участников образовательных отношений.

III. Оценка образовательной деятельности

Образовательная деятельность в детском саду организована в соответствии с Федеральным законом от 29.12.2012 № 273-ФЗ «Об образовании в Российской Федерации», ФГОС дошкольного образования, в соответствии с требованиями СП 2.4.3648-20 «Санитарно-эпидемиологические требования к организациям воспитания и обучения, отдыха и оздоровления детей и молодежи», с требованиями СанПиН 1.2.3685-21 «Гигиенические нормативы и требования к обеспечению безопасности и (или) безвредности для человека факторов среды обитания»

Порядок комплектования детьми Учреждения осуществляется следующим образом:

- Основанием для приема ребенка в МАДОУ является протокол Комиссии по комплектованию образовательных учреждений, реализующих основную общеобразовательную программу дошкольного образования, Исполнительного комитета муниципального района Республики Татарстан (далее – Комиссия по комплектованию), а также присвоение в автоматизированной информационной системе «Электронный детский сад» (далее – Система) заявлению родителя (законного представителя) о постановке на учет статуса «Направлен в ДОУ».

- Прием на обучение в МАДОУ по образовательным программам дошкольного образования проводится на общедоступной основе.

Детский сад посещают 296 воспитанников в возрасте от 2 до 7 лет.

В детском саду сформировано 12 групп.

Из них 11 групп общеразвивающей направленности,

1 группа компенсирующей направленности (с нарушением речи).

группы	Возраст детей	Количество групп	Количество детей
Ранняя	2-3года	1	23
Младшая	3-4 года	2	37
Младше-средняя	3-5лет	1	29
Средняя	4-5 лет	1	27
Старшая	5-6 лет	2	56
Старшая логопедическая	5-6 лет	1	24
Подготовительная к школе группа	6-7 лет	4	100
Итого		12	296

Образовательная деятельность ведется на основании утвержденной основной образовательной программы дошкольного образования, которая составлена в соответствии с ФГОС ДО с учетом примерной образовательной программы дошкольного образования, санитарно-эпидемиологическими правилами и нормативами.

Основной целью деятельности МАДОУ 100 является проектирование социальных ситуаций развития ребенка и развивающей предметно-пространственной среды, обеспечивающих позитивную социализацию, мотивацию и поддержку индивидуальности воспитанников через общение, игру, познавательную-исследовательскую деятельность и другие формы детской активности.

Образовательный процесс в ДОУ осуществлялся на основании утвержденной основной образовательной программы дошкольного образования (ООП ДО), АООП для детей с ТНР, которые составлены в соответствии с ФГОС дошкольного образования ,с учетом примерных образовательных программ, санитарно–эпидемиологическими требованиями и нормативами ,с учетом недельной нагрузки и направлена на формирование общей культуры воспитанников, развитие физических, интеллектуальных, нравственных, эстетических и личностных качеств с учетом возрастных и индивидуальных особенностей, формирование предпосылок учебной деятельности, сохранение и укрепление здоровья детей дошкольного возраста.

Образовательная деятельность ведется на русском и татарском языках, в очной форме, нормативный срок обучения 5лет, уровень образования –дошкольное общее образование.

Образовательный процесс в ДОУ строится с учетом контингента воспитанников и их индивидуальных и возрастных особенностей в соответствии с требованиями ООП и АООП ДО. При организации образовательного процесса учитываются принципы интеграции образовательных областей (физическое развитие, познавательное развитие, речевое развитие, социально-коммуникативное развитие, художественно-эстетическое развитие) в соответствии с возрастными возможностями и особенностями детей.

Образовательный процесс строится на основе законодательно-нормативных документов, оценки состояния здоровья детей, системы психолого-педагогических принципов, отражающих представление о самооценке дошкольного детства.

Основной формой образования и воспитания является игра и виды детской деятельности (игровая, коммуникативная, трудовая, познавательная-исследовательская, продуктивная, музыкально-художественная, чтение художественной литературы, физическая активность).

В основу организации образовательного процесса положен комплексно-тематический принцип планирования.

В 2022 году образовательная деятельность осуществлялась в соответствии с годовым планом, календарным учебным графиком, учебным планом, расписанием образовательной деятельности, режимом дня, комплексно-тематическим планированием МАДОУ «Детский сад №100».

Дополнительное образование

В нашем учреждении созданы условия для развития творческого потенциала детей через предоставление дополнительных платных образовательных услуг. С целью изучения спроса и состояния организации дополнительного образования в ДОУ в начале года проводилось анкетирование педагогов и родителей. Полученные в ходе опроса результаты позволили выявить приоритетные направления и формы деятельности. Кружковая работа позволяет наиболее эффективно развивать воспитанников и повышать показатели по определенным направлениям развития детей. Кружковая деятельность рассчитана на 9 месяцев (с сентября по май). Количество и длительность занятий, проводимых в рамках оказания дополнительных образовательных услуг, регламентируется СанПиН 2.4.1.3049-13, а общее время занятий по основным и дополнительным программам не превышает допустимый объем недельной нагрузки с учетом возраста детей.

ДОУ осуществляет образовательную деятельность по дополнительным образовательным программам различной направленности:

- «Развитие речи (с логоритмикой)»
- «Обучайка»
- «Английский для малышей»
- «Вокальное пение»
- «Хореографическая студия «Капелька»
- «Волшебный мир кисточки»
- «Умелые ручки»
- «Здоровячок»
- «Шахматы»

Программа по дополнительному образованию дошкольников направлена на раскрытие разносторонних способностей дошкольников, развитие интереса к процессу познания, приобщение детей к ценностям здорового образа жизни, духовной культуре и предполагает включение детей в творческую деятельность, через которую они познают окружающий мир, учатся общению в коллективе

Уровень развития детей анализируется по итогам педагогической диагностики. Формы проведения диагностики:

- диагностические занятия (по каждому разделу программы);
- диагностические срезы;
- наблюдения, итоговые занятия.

Разработаны диагностические карты освоения основной образовательной программы дошкольного образования детского сада (ООП Детского сада) в каждой возрастной группе. Карты включают анализ уровня развития целевых ориентиров детского развития и качества освоения образовательных областей.

Вывод: МАДОУ 100 функционирует в соответствии с нормативными документами в сфере образования Российской Федерации. Образовательная деятельность в дошкольном учреждении соответствует установленному показателю муниципального задания. Учтены пожелания родителей по организации обучения по дополнительным общеразвивающим программам.

IV. Содержание и качество подготовки обучающихся

Уровень развития детей анализируется по итогам педагогической диагностики.

Мониторинг осуществляется в форме регулярных наблюдений за детьми в повседневной жизни и в процессе непосредственно образовательной деятельности с ними.

Мониторинг в форме наблюдения проводится на протяжении всего учебного года во всех возрастных группах. Фиксация показателей развития выражается в форме:

- не сформирован;
- находится в стадии формирования;
- сформирован.

Разработаны диагностические карты освоения основной образовательной программы дошкольного образования Детского сада (ООП МАДОУ 100) в каждой возрастной группе. Карты включают анализ уровня развития воспитанников в рамках целевых ориентиров

дошкольного образования и качества освоения образовательных областей. Так, результаты качества освоения ООП МАДОУ 100 на 2022 год выглядят следующим образом:

Социально-коммуникативное развитие:

высокий уровень-45%, средний -52%, низкий – 3%;

Речевое развитие:

высокий уровень:34%, средний -61 низкий – 5%;

Познавательное развитие:

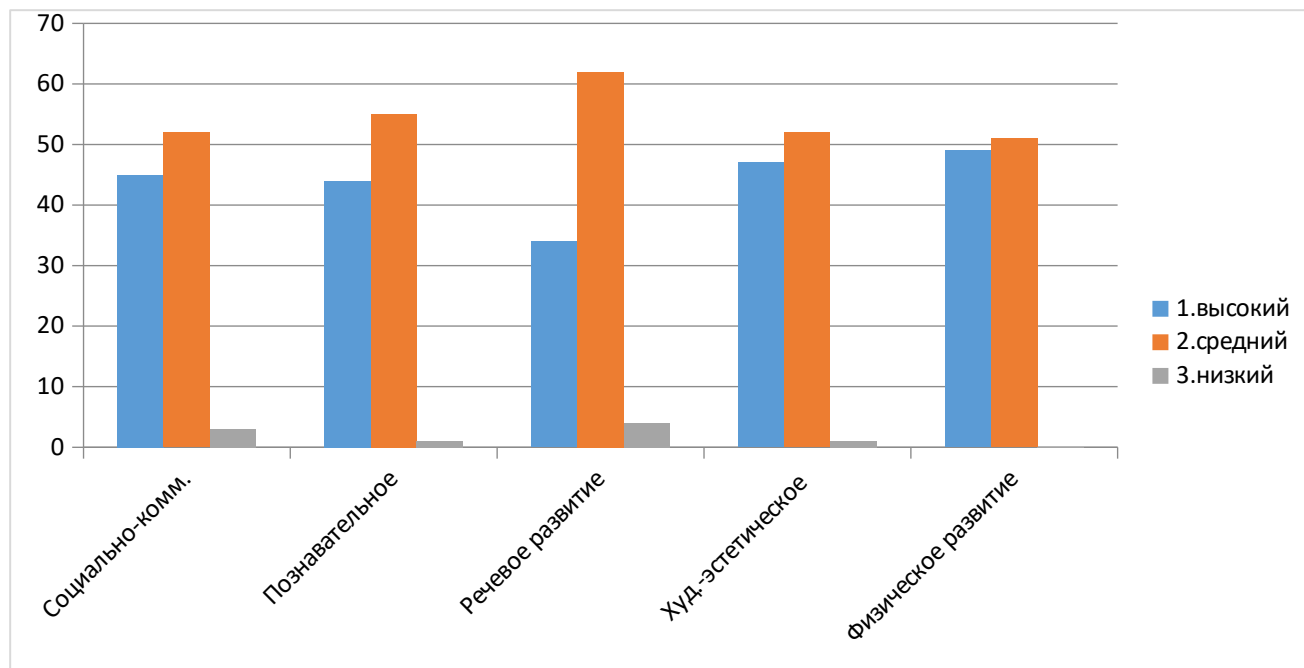
высокий уровень-44%, средний -55%, низкий – 1%;

Художественно-эстетическое развитие:

высокий уровень-47%, средний -52%, низкий – 1%;

Физическое развитие:

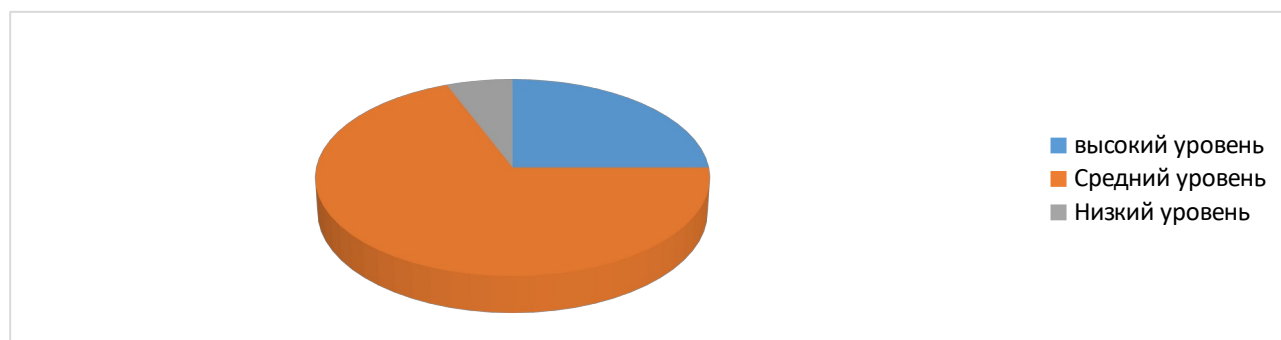
высокий уровень-49%, средний -51%, низкий – 0%.



Итоги мониторинга по обучению татарскому языку:

	Средняя\ 1	Средняя\ 2	Старшая\лог	Старшая1	Подгот	Итог
высокий	18%	11%	25%	33%	38%	25%
средний	88%	78%	74%	56%	56%	69%
низкий	0%	11%	1%	11%	6%	6%
итог	100%	100%	100%	100%		100%

Общий итог:



Одним из показателей качественной подготовки воспитанников является готовность детей к школьному обучению. В целях обеспечения преемственности в деятельности дошкольных образовательных учреждений и общеобразовательных учреждений с согласия родителей проводится обследование воспитанников МАДОУ 100.

В апреле 2022 года педагоги проводили обследование воспитанников подготовительной группы на предмет оценки сформированности предпосылок к учебной деятельности. Задания позволили оценить уровень сформированности предпосылок к учебной деятельности: возможность работать в соответствии с фронтальной инструкцией (удержание алгоритма деятельности), умение самостоятельно действовать по образцу и осуществлять контроль, обладать определенным уровнем работоспособности, а также вовремя остановиться в выполнении того или иного задания и переключиться на выполнение следующего, возможностей распределения и переключения внимания, работоспособности, темпа, целенаправленности деятельности и самоконтроля.

Результаты педагогического анализа показывают преобладание детей с высоким, средним уровнями развития при прогрессирующей динамике на конец учебного года, что говорит о результативности образовательной деятельности в детском саду.

Таким образом, по результатам диагностики готовы к школьному обучению все дети, не готовых к обучению детей – нет.

Анализ состояния здоровья воспитанников

Одной из главных задач в работе педагогического коллектива ДОУ является укрепление физического здоровья ребенка, создание условий для полноценного физического развития. Работа по физической культуре в ДОУ велась с учетом групп здоровья, индивидуальных особенностей каждого воспитанника.

В группах разработана система закаливания в соответствии с временем года, проводились витаминизация, закаливающие мероприятия. Педагогами детского сада проводились оздоровительные физкультурминутки, гимнастики (утренняя, гимнастика пробуждения, дыхательная гимнастика, пальчиковая гимнастика), дни здоровья, праздники, досуговые мероприятия. В течение учебного года проводилось медицинское обследование воспитанников специалистами городской детской поликлиники № 6 с целью оказания помощи родителям по состоянию здоровья их детей, в организации спортивных мероприятий и эффективном планировании работы по оздоровлению детей.

Воспитательная работа

Воспитательная работа осуществляется через реализацию Рабочей программы воспитания. Рабочая программа воспитания определяет содержание и организацию воспитательной работы и является обязательной частью основной образовательной программы дошкольного образования МАДОУ «Детский сад № 100». В центре Рабочей программы дошкольного образования находится личностное развитие воспитанников и их приобщение к традиционным духовным ценностям, правилам и нормам поведения в обществе. Рабочая программа призвана обеспечить взаимодействие воспитания в дошкольном образовательном учреждении и воспитания в семьях детей.

Программа учитывает условия, существующие в дошкольном учреждении, индивидуальные особенности, интересы, потребности воспитанников и их родителей. Задачи воспитания реализуются в течении всего времени нахождения ребенка в детском саду: в процессе НОД, режимных моментов, совместной деятельности с детьми и индивидуальной работы. Ведущей в воспитательном процессе является игровая деятельность. К Программе прилагается календарный план воспитательной работы.

Планирование работы с родителями начинается после изучения контингента родителей через анкету «Социальный портрет родителей ДОУ». Воспитательная работа строится с учетом индивидуальных особенностей детей, с использованием разнообразных форм и методов, в

тесной взаимосвязи воспитателей, специалистов и родителей. Детям из неполных семей и целенаправленная работа всего педагогического коллектива по взаимодействию с семьями воспитанников: проводятся родительские собрания с участием специалистов, родительские гостиные, мастер-классы, индивидуальное и групповое консультирование специалистами, участие родителей в мероприятиях дошкольного учреждения, велась страничка в социальной сети. Родители получали полную и достоверную информацию на официальном сайте, общеродительских встречах, информационных уголках.

Участие и достижения воспитанников МАДОУ 100 в конкурсах:

№ п/п	Название конкурса	Призовое место
1	Городской конкурс "Удивительный мир книг" в рамках проекта "Мир детства"	диплом 1 степени
2	II Республиканский конкурс детского творчества «Читаем Тукая»	3 место
3	V Республиканский открытый конкурс творчества «Тукай безнең күнелләрдә» – «Тукай в наших сердцах»	диплом 1 степени
4	Районный конкурс чтецов «Хикмәтле дә, бизәкле дә туган тел» .	Диплом 3 степени;
5.	Районный этапа городского смотра-конкурса чтецов «Поэтическая весна» среди воспитанников логопедических групп дошкольных образовательных организаций.	Диплом ;
6	I Республиканский конкурс детского творчества «Читаем Тукая».	Диплом 1 степени.;
7	Районный конкурс «Новогодняя игрушка»	3 место
8	Конкурс «Две звезды»	Диплом участника
9	Районный этап республиканского фестиваля детских театров “Сәйяр	3 место
10	Районный этап республиканского фестиваля детских театров “Сәйяр	Диплом за участие
11	Районный этап городского конкурса “Звездный билет”	2 место

Вывод: Результаты педагогического анализа показывают преобладание детей с высоким и средним уровнями развития при прогрессирующей динамике на конец учебного года, что говорит о результативности образовательной деятельности в МАДОУ 100/

V. Организация воспитательно-образовательного процесса

В основе образовательного процесса в МАДОУ 100 лежит взаимодействие педагогических работников, администрации и родителей. Основными участниками образовательного процесса являются дети, родители, педагоги.

Основные форма организации образовательного процесса:

- совместная деятельность педагогического работника и воспитанников в рамках организованной образовательной деятельности по освоению основной общеобразовательной программы;
- самостоятельная деятельность воспитанников под наблюдением педагогического работника.

Продолжительность занятий соответствует СП2.4.3648-20 и составляет:

- в группах с детьми от 2 до 3 лет – до 10 мин;
- в группах с детьми от 3 до 4 лет – до 15 мин;

- в группах с детьми от 4 до 5 лет – до 20 мин;
- в группах с детьми от 5 до 6 лет – до 25 мин;
- в группах с детьми от 6 до 7 лет – до 30 мин.

Между занятиями в рамках образовательной деятельности предусмотрены перерывы продолжительностью не менее 10 минут.

Основной формой занятия является игра. Образовательная деятельность с детьми строится с учётом индивидуальных особенностей детей и их способностей. Выявление и развитие способностей воспитанников осуществляется в любых формах образовательного процесса.

Чтобы не допустить распространения короновирусной и других инфекций, администрация МАДОУ продолжает вести дополнительные ограничительные и профилактические меры в соответствии с СП 3.1/2.4.3598-20 и СанПиН 3.3686-21:

- ежедневный усиленный фильтр воспитанников и работников – термометрию с помощью бесконтактных термометров и опрос на наличие признаков инфекционных заболеваний. Лица с признаками инфекционных заболеваний изолируются, а детский сад уведомляет территориальный орган Роспотребнадзора;
- еженедельную генеральную уборку с применением дезинфицирующих средств, разведенных в концентрациях по вирусному режиму;
- ежедневную влажную уборку с обработкой всех контактных поверхностей, игрушек и оборудования дезинфицирующими средствами;
- дезинфекцию посуды, столовых приборов после каждого использования;
- бактерицидные установки в групповых комнатах;
- частое проветривание групповых комнат в отсутствие воспитанников;
- проведение всех занятий в помещениях групповой ячейки или на открытом воздухе отдельно от других групп;
- требование о заключении врача об отсутствии медицинских противопоказаний для пребывания в детском саду ребенка, который переболел или контактировал с больным COVID-19.

Вывод: образовательный процесс в МАДОУ 100 организован в соответствии с требованиями, предъявляемыми законодательством к дошкольному образованию и обеспечивает развитие личности детей дошкольного возраста с учетом их возрастных, индивидуальных психологических и физиологических особенностей.

VI. Оценка востребованности выпускников

Выпускники МАДОУ «Детский сад № 100» поступают в школы и обучаются исходя из территориальной закреплённости учреждений.

№ школы	Количество детей
МБОУ «Гимназия № 93»	16
МБОУ «Школа № 111»	10

VII. Качество кадрового обеспечения

Общей целью кадровой политики и профессионального совершенствования педагогов МАДОУ выступает развитие их ценностной ориентации (на ребенка, на деятельность, направленную на развитие детей, на собственное совершенствование); мотивов и профессиональных потребностей, а также профессиональных знаний, умений и профессионально значимых качеств личности.

Основные задачи профессионального совершенствования педагогов учреждения решаются в различных формах повышения квалификации на базе учреждений социальных партнеров, а также на базе своего ДОУ и носят практико-ориентированный характер.

Укомплектованность педагогическими кадрами 80%.

Распределение педагогических кадров по стажу работы

показатель	Имеют общий стаж работы, лет					В том числе имеют педагогический стаж работы, лет			
	До 3 лет	5-10	10-15	15-20	20 и более	До 3 лет	5-10	10-15	20 и более
Численность педагогических кадров всего- 12	2	5	5	1	8	2	5	5	8

Распределение педагогических кадров по уровню образования

показатель	Имеют высшее педагогическое образование	Имеют средне-специальное педагогическое образование	Продолжают обучение в высших учебных заведениях
Численность педагогических кадров всего- 20	15	5	2

Категорийный уровень педагогов

показатель	Высшая квалификационная категория	Первая квалификационная категория	Без категории	
			Прошли СЗД	Не проходили СЗД
Численность педагогических кадров всего- 20	3	9	4	4

Количество педагогов, имеющих награды:

Грамота районного отдела образования	Благодарственные письма	Грамота управления образовани ИКМО	Грамота МО и Н РТ	Нагрудный знак МО и Н РТ	Грамота Министерства просвещения РФ
10	2	9	2	2	1

МАДОУ «Детский сад 100» является базовой площадкой для проведения практики студентов Института психологии и образования ФГАОУ ВО «Казанский (Приволжский) Федеральный университет» Договор 3604081216 от 23.11. 2016г. Договор бессрочный.

Педагоги детского сада целенаправленно постоянно повышают свой профессиональный уровень:

- повышают квалификацию на курсах;
- регулярно посещают методические объединения, знакомятся с опытом работы своих коллег из других дошкольных учреждений;
- участвуют в конференциях, практико-ориентированных семинарах, мастер-классах;
- приобретают и изучают новинки периодической и методической литературы.

Все это в комплексе дает хороший результат в организации педагогической деятельности и улучшении качества образования и воспитания дошкольников.

Педагогический состав МАДОУ 100 соответствует квалификационным требованиям профстандарта «Педагог», их должностные инструкции соответствуют трудовым функциям, установленным профстандартом «педагог».

Методическая активность педагогов в 2022 году

- Гарипова Г.Б.приняла участие на районном конкурсе профессионального мастерства «Учитель года» в номинации «Лучший воспитатель дошкольного образовательного учреждения»,
 - Рахимова А.Р. приняла участие во Всероссийском дистанционном конкурсе «Воспитатель года России-2022»,
 - Рахимова А.Р. получила рецензию на авторскую методическую разработку (рабочая тетрадь) «Развитие речи».
 - Выступление на РМО воспитателей по проблеме “Развитие детской инициативы в разных видах деятельности”на базе МАДОУ“ .Насыбуллина Р.Г., 16.02.2022.
 - Ф.М.Шаймарданова, музыкальный руководитель, награждена дипломом за значительный вклад в обогащение татарского песенного искусства и участие в телевизионном конкурсе «Балачак жыры»,
 - Ф.М. Шаймарданова, музыкальный руководитель, награждена благодарностью «Республиканского центра внешкольной работы и Мждународного фестивального центра «Ритм»» за высокие достижения в педагогической деятельности и квалифицированную работу по подготовки участников.
 - Р.Р. Мухамадеева, воспитатель, участие на круглом столе « Татар теле дәрсләрендә заманча технологияләр куллану”.
 - 1 место в городском конкурсе "Удивительный мир книг" в рамках проекта "Мир детства" (коллектив ДОУ)
 - участие коллектива ДОУ на районном этапе Всероссийского конкурса на лучший “Снежный городок Эколят”
 - участие в конкурсе “Юный архитектор” в рамках проета “Мир детства” среди ДОУ Советского района
 - 3 место на районном этапе республиканского фестиваля детских театральных коллективов “Сайяр”(Ф.Р.Усманова”
 - участие на районном этапе республиканского фестиваля детских театральных коллективов “Сайяр”(Э.З.Гилманова)
- Выступление РМО воспитателей по проблеме “Развитие детской инициативы в разных видах деятельности”на базе МАДОУ“ .Насыбуллина Р.Г., 16.02.2022.
- Публикации на страницах научно педагогических журналов как МАГАРИФ РФ, Электронном педагогическом журнале “Магариф РФ”;
 - №206,2022.НасыбуллининаР.Г.,Батыршина Л.М., <http://магариф.рф/chakchak-muzeena-sayakhat/>
 - №207, 2022 Лапшина И.Н.,Статья: <http://магариф.рф/multiplikacii-kak-sredstvo-social/>
 - №206, 2022. Гарипова Г.Б., Статья: <http://магариф.рф/tatarstan-minem-respublikam-2/>
 - публикация «Особенности устной речи у детей с нарушением слуха», научно-образовательный журнал «Вестник дошкольного образования», , №1472147231 от 22.04.2022;
 - публикация в сборнике «Педагогическая теория и практика: актуальные идеи и успешный опыт в условиях модернизации российского образования», Гилманова Э.З., «Осень» <http://fqosrf.ru/sbornik>

Педагоги постоянно повышают свой профессиональный уровень, эффективно участвуют в работе методических объединений, знакомятся с опытом работы своих коллег и других дошкольных учреждений, а также саморазвиваются. Все педагоги прошли курсы повышения квалификации по темам «Реализация адаптированных программ и обеспечение доступности для детей с ОВЗ и детей-инвалидов объектов и услуг в сфере дошкольного образования», «Организация технической помощи инвалидам и лицам с ОВЗ в образовательной организации». Осуществляется наставничество.

Вывод: Коллектив МАДОУ 100 стабильный, квалифицированный, творческий, работоспособный, работает с результативностью. Осуществляется наставничество. Педагоги проходят курсовую подготовку, аттестацию в соответствии с требованиями законодательства. Есть проблема с кадрами: молодые педагоги уходят в декретный отпуск, пенсионеры увольняются. Обращались с заявками в педагогические колледжи о направлении выпускников на работу, но безрезультатно.

VIII. Качество учебно-методического и библиотечно-информационного обеспечения

Методическая деятельность соответствует целям и задачам, определённых образовательной программой. Она способствует активизации личности педагога, развитию его творческого потенциала. Все формы методической работы направлены на повышение квалификации и профессионального мастерства педагогов. Методическая работа с кадрами носит личностно-ориентированный и персонифицированный характер. Старшим воспитателем накапливается банк данных на каждого педагога, содержащий анкетные данные, карты результативности деятельности педагога, вопросники, на основе анализа данного материала старший воспитатель корректирует и планирует методическую помощь, а также контроль и руководство над образовательным процессом. В методическом кабинете имеется компьютерное оборудование, банк необходимых учебно-методических пособий, рекомендованных для планирования воспитательно-образовательной работы.

Библиотечный фонд располагается в методическом кабинете, кабинетах специалистов, группах детского сада. Библиотечный фонд представлен методической литературой по всем образовательным областям основной общеобразовательной программы, детской художественной литературой, периодическими изданиями, а также другими информационными ресурсами на различных электронных носителях. В каждой возрастной группе имеется учебно-методические пособия, рекомендованных для планирования воспитательно-образовательной работы в соответствии с обязательной частью ООП.

Информационное обеспечение МАДОУ 100 включает:

- компьютеров – 18 шт;
- моно-блок-1 шт.
- ноутбуков –12 шт;
- планшет- 1
- МФУ – 4шт;
- мультимедийный проектор – 7 шт;
- музыкальный центр – 2 шт;
- экран – 7 шт.

Программное обеспечение имеющихся компьютеров позволяет работать каждому специалисту на своем рабочем месте, пользоваться интернет-ресурсами в определенных помещениях.

С целью взаимодействия между участниками образовательного процесса (педагог, родители, дети), имеется сайт ДОУ, на котором размещена информация, определенная законодательством. С целью осуществления взаимодействия в сфере образования, с другими учреждениями и организациями активно используется электронная почта, сайт учреждения; с целью информационного взаимодействия родителей и общественности создана группа «МАДОУ Детский сад №100» в социальной сети В Контакте.

Программное обеспечение позволяет работать с текстовыми редакторами, интернет-ресурсами, фото-, видеоматериалами, графическими редакторами.

Информационное обеспечение существенно облегчает процесс документооборота, делает образовательный процесс более содержательным, интересным, позволяет использовать современные формы организации взаимодействия педагога с детьми, родителями (законными представителями).

Вывод: В МАДОУ 100 учебно-методическое и информационное обеспечение достаточное для организации образовательной деятельности и эффективной реализации образовательных программ.

IX. Оценка материально-технической базы

Основным ориентиром педагогической деятельности является создание условий для личностного становления ребенка, развития его самосознания. Это достигается через создание предметно – пространственной среды и предоставление ребенку возможностей для саморазвития. В МАДОУ функционируют:

- **совмещенный физкультурно-музыкальный зал** в каждом здании (где проводятся утренняя гимнастика, ООД по музыкальному и физическому развитию, совместная деятельность детей и взрослых по организации праздников, развлечений, спортивных досугов и тд);

- **кабинет татарского языка** в каждом здании (проведение ООД и совместной деятельности детей и взрослых по обучению детей и взрослых по обучению татарскому языку, ознакомление с историей, традициями, культурой и бытом татарского народа, татарскими поэтами и писателями, и др.);

- **методический кабинет** в каждом здании (консультативная работа с педагогами, методическое обеспечение учебно-воспитательного процесса);

- **медицинский кабинет** в каждом здании (обеспечение медицинского сопровождения образовательного процесса);

- **кабинет по БДД** во втором здании (для изучения правил дорожного движения),

- **логопедический кабинет** в первом здании (оказание коррекционной помощи детям, проведение занятий по логопедии, индивидуальная работа с детьми, консультативная работа с педагогами и родителями по развитию речи),

- **кабинет педагога-психолога** в первом здании (организация психологического сопровождения образовательного процесса)

В группах создана предметно-пространственная среда: разнообразные центры развивающей активности по всем направлениям ФГОС (сенсорное, математическое развитие, творческая мастерская, игровая, физкультурный уголок, уголок театрализованной деятельности, книжный уголок, уголок экспериментирования, уголок природы, конструирование). На территории детского сада имеются прогулочные площадки с малыми формами, экологическая тропа, огород, тропа здоровья. При создании предметно-развивающей среды воспитатели учитывают возрастные, индивидуальные особенности детей своей группы.

Материально-техническое состояние ДОУ и территории соответствует действующим санитарно-эпидемиологическим требованиям к устройству, содержанию и организации режима работы в дошкольных организациях, правилам пожарной безопасности, требованиям охраны труда Здания детского сада оборудованы современной пожарно-охранной сигнализацией, камерами видеонаблюдения, магнитным ключом, тревожной кнопкой. Имеются планы эвакуации, территории ограждены по всему периметру металлическим забором.

Работа по укреплению материально-технической базы идет постоянно и систематически.

Нет интерактивной доски, не во всех группах есть экраны и проекторы (пользуемся переносными).

Вывод: анализ соответствия материально-технического обеспечения реализации ООП ДОО требованиям, предъявляемым к участкам, зданию, помещениям показал, что для реализации ООП ДОО в каждой возрастной группе предоставлено просторное, светлое помещение, в котором обеспечивается оптимальная температура воздуха, канализация и водоснабжение. Помещение оснащено необходимой мебелью, подобранной в соответствии с возрастными и индивидуальными особенностями воспитанников. Все кабинеты оформлены. При создании развивающей предметно-пространственной среды воспитатели учитывают возрастные,

индивидуальные особенности детей своей группы. Таким образом, можно сделать вывод, что в МАДОУ 100 создана развивающая образовательная среда, представляющая собой систему условий социализации и индивидуализации воспитанников нашего детского сада.

Х. Оценка функционирования внутренней системы оценки качества образования

Требования к ВСОКО предъявляют:

- Федеральный закон от 29.12.2012 № 273-ФЗ «Об образовании в Российской Федерации»;
- приказ Минобрнауки России от 14.06.2013 № 462 «Об утверждении порядка проведения самообследования образовательной организацией»;
- приказ Минобрнауки России от 10.12.2013 № 1324 «Об утверждении показателей деятельности организации, подлежащей самообследованию»;
- письмо Минобрнауки России от 28.10.2010 № 13-312 «О подготовке публичных докладов»;
- письмо Минобрнауки России от 03.04.2015 № АП-512/02 «О направлении методических рекомендаций по НОКО».

В Учреждении утверждено Положение о внутренней системе оценки качества образования. В детском саду проводятся внешняя оценка воспитательно-образовательной деятельности (родителями) и внутренняя (мониторинг).

Целью системы оценки качества образования является установление соответствия качества дошкольного образования в ДОУ федеральному государственному образовательному стандарту дошкольного образования.

Реализация внутренней системы оценки качества образования осуществляется в МАДОУ 100 на основе внутреннего контроля и мониторинга.

Контроль в виде плановых проверок осуществляется в соответствии с утверждённым годовым планом, оперативным контролем на месяц, который доводится до всех членов педагогического коллектива. Результаты внутреннего контроля оформляются в виде справок, отчётов. Информация о результатах контроля доводится до работников МАДОУ в течение 7 дней с момента завершения проверки. По итогам контроля в зависимости от его формы, целей и задач, а также с учётом реального положения дел проводятся заседания педагогического совета и административные совещания, педагогические планерки.

С целью информирования родителей об организации образовательной деятельности в ДОУ оформлены информационные стенды, проводятся совместные мероприятия для детей и родителей, праздники, совместные образовательные проекты. .

С помощью тестов, анкет, бесед изучается уровень педагогической компетентности родителей, их взгляды на воспитание детей, их запросы, желания, потребность родителей в дополнительных образовательных услугах. На основе периодического изучения, уровня удовлетворенности родителей работой ДОУ, корректируются направления сотрудничества с ними.

Мониторинг качества образовательной деятельности в 2022 году показал хорошую работу педагогического коллектива по всем показателям. Состояние здоровья и физического развития воспитанников удовлетворительные. В течение года воспитанники Детского сада успешно участвовали в конкурсах и мероприятиях различного уровня. В период с 10.10.2022 по 22.10.2022 проводилось анкетирование родителей, получены следующие результаты:

- доля получателей услуг, положительно оценивающих доброжелательность и вежливость работников организации, 96 процент;
- доля получателей услуг, удовлетворенных компетентностью работников организации, 90 процентов;
- доля получателей услуг, удовлетворенных материально-техническим обеспечением организации, 75 процентов;
- доля получателей услуг, удовлетворенных качеством предоставляемых образовательных услуг, 90 процентов;
- доля получателей услуг, которые готовы рекомендовать организацию родственникам и знакомым, 89 процентов.

Анкетирование родителей показало высокую степень удовлетворенности качеством предоставляемых услуг.

Внутренняя оценка осуществляется с помощью мониторинга и контрольных мероприятий. Вопросы контроля рассматриваются на общих собраниях работников, педагогических советах

Вывод: Система внутренней оценки качества образования функционирует в соответствии с требованиями действующего законодательства. Результаты анкетирования родителей показали высокую степень удовлетворенности качеством предоставляемых услуг.

Выводы по итогам самообследования МАДОУ «Детский сад 100»

- Организация педагогического процесса отмечается гибкостью, ориентированностью на возрастные и индивидуальные особенности детей, что позволяет осуществить личностно-ориентированный подход к детям.
- Содержание воспитательно-образовательной работы соответствует требованиям социального заказа (родителей), обеспечивает развитие детей за счет использования образовательной программы, а также за счет дополнительных платных образовательных услуг;
- Материально-техническая база соответствует санитарно-гигиеническим требованиям.
- Запланированная воспитательно-образовательная работа на 2022 учебный год выполнена в полном объеме.
- Уровень готовности выпускников к обучению в школе – выше среднего.

Цели и задачи, направления развития учреждения:

По итогам работы МАДОУ 100 за 2022 год определены следующие приоритетные направления деятельности на 2023 год:

- повышение социального статуса дошкольного учреждения;
- создание равных возможностей для каждого воспитанника в получении дошкольного образования, в том числе детей с ОВЗ;
- пополнение материально – технической базы детского сада;
- увеличение количества педагогических работников, имеющих первую квалификационную категорию;
- повышение уровня педагогического просвещения родителей (законных представителей), увеличение числа родителей (законных представителей), обеспечиваемых консультативной поддержкой МАДОУ 100;
- создание системы поддержки и сопровождения инновационной деятельности в детском саду;
- рост творческих достижений всех субъектов образовательного процесса, овладение комплексом технических навыков и умений, необходимых для их реализации;
- формирование компетентной личности дошкольника в вопросах физического развития и здоровьесбережения;
- формирование у воспитанников предпосылок к учебной деятельности;
- активное включение родителей (законных представителей) в образовательный процесс.

**ПОКАЗАТЕЛИ ДЕЯТЕЛЬНОСТИ ДОШКОЛЬНОЙ ОБРАЗОВАТЕЛЬНОЙ
ОРГАНИЗАЦИИ, ПОДЛЕЖАЩЕЙ САМООБСЛЕДОВАНИЮ**

№ п/п	Показатели	Единица измерения
1.	Образовательная деятельность	
1.1	Общая численность воспитанников, осваивающих образовательную программу дошкольного образования, в том числе:	296 чел.
1.1.1	В режиме полного дня (8-12 часов)	296 человек
1.1.2	В режиме кратковременного пребывания (3-5 часов)	0 человек
1.1.3	В семейной дошкольной группе	0 человек
1.1.4	В форме семейного образования с психолого-педагогическим сопровождением на базе дошкольной образовательной организации	0 человек
1.2	Общая численность воспитанников в возрасте до 3 лет	23 человек
1.3	Общая численность воспитанников в возрасте от 3 до 8 лет	273 человек
1.4	Численность/удельный вес численности воспитанников в общей численности воспитанников, получающих услуги присмотра и ухода:	0 человек/%
1.4.1	В режиме полного дня (8-12 часов)	296 человек/100%
1.4.2	В режиме продленного дня (12-14 часов)	0 человек/0%
1.4.3	В режиме круглосуточного пребывания	0 человек/0%
1.5	Численность/удельный вес численности воспитанников с ограниченными возможностями здоровья в общей численности воспитанников, получающих услуги:	25 человек/8%
1.5.1	По коррекции недостатков в физическом и (или) психическом развитии	25 человек/8%
1.5.2	По освоению образовательной программы дошкольного образования	25 человек/8%
1.5.3	По присмотру и уходу	5 человек/2%
1.6	Средний показатель пропущенных дней при посещении дошкольной образовательной организации по болезни на одного воспитанника	5,5 день
1.7	Общая численность педагогических работников, в том числе:	20 человек
1.7.1	Численность/удельный вес численности педагогических работников, имеющих высшее образование	15 человек/75%
1.7.2	Численность/удельный вес численности педагогических работников, имеющих высшее образование педагогической направленности (профиля)	15 человек/75%
1.7.3	Численность/удельный вес численности педагогических работников, имеющих среднее профессиональное образование	5 человек/25%
1.7.4	Численность/удельный вес численности педагогических работников, имеющих среднее профессиональное образование педагогической направленности (профиля)	5 человек/25%
1.8	Численность/удельный вес численности педагогических работников, которым по результатам аттестации присвоена квалификационная категория, в общей численности педагогических работников, в том числе:	12 человек/60%

1.8.1	Высшая	3человек/15%
1.8.2	Первая	9человек/45%
1.9	Численность/удельный вес численности педагогических работников в общей численности педагогических работников, педагогический стаж работы которых составляет:	человек/%
1.9.1	До 5 лет	4человек/20%
1.9.2	Свыше 30 лет	4человек/20%
1.10	Численность/удельный вес численности педагогических работников в общей численности педагогических работников в возрасте до 30 лет	6человек/30%
1.11	Численность/удельный вес численности педагогических работников в общей численности педагогических работников в возрасте от 55 лет	3 человек/15%
1.12	Численность/удельный вес численности педагогических и административно-хозяйственных работников, прошедших за последние 5 лет повышение квалификации/профессиональную переподготовку по профилю педагогической деятельности или иной осуществляемой в образовательной организации деятельности, в общей численности педагогических и административно-хозяйственных работников	19 человек/95%
1.13	Численность/удельный вес численности педагогических и административно-хозяйственных работников, прошедших повышение квалификации по применению в образовательном процессе федеральных государственных образовательных стандартов в общей численности педагогических и административно-хозяйственных работников	19человек/95%
1.14	Соотношение "педагогический работник/воспитанник" в дошкольной образовательной организации	20человек/296человек
1.15	Наличие в образовательной организации следующих педагогических работников:	
1.15.1	Музыкального руководителя	да
1.15.2	Инструктора по физической культуре	да
1.15.3	Учителя-логопеда	да
1.15.4	Логопеда	
1.15.5	Учителя-дефектолога	нет
1.15.6	Педагога-психолога	нет
2.	Инфраструктура	
2.1	Общая площадь помещений, в которых осуществляется образовательная деятельность, в расчете на одного воспитанника	4,49кв.м.
2.2	Площадь помещений для организации дополнительных видов деятельности воспитанников	420кв.м.
2.3	Наличие физкультурного зала	нет
2.4	Наличие музыкального зала	да
2.5	Наличие прогулочных площадок, обеспечивающих физическую активность и разнообразную игровую деятельность воспитанников на прогулке	да